

## XI. ДЕМОГРАФИК ҲОЛАТ

Дастлабки маълумотларга кўра, 2020 йилнинг 1 июль ҳолатига Тошкент шаҳри доимий аҳолиси сони 2622,7 минг. кишини ташкил этиб, йил бошига нисбатан 51,0 минг кишига ёки 2,0 % га ўсди.

### Тошкент шаҳри туманлари бўйича доимий аҳоли сони тўғрисида маълумот (2020 йилнинг 1 июль ҳолатига)

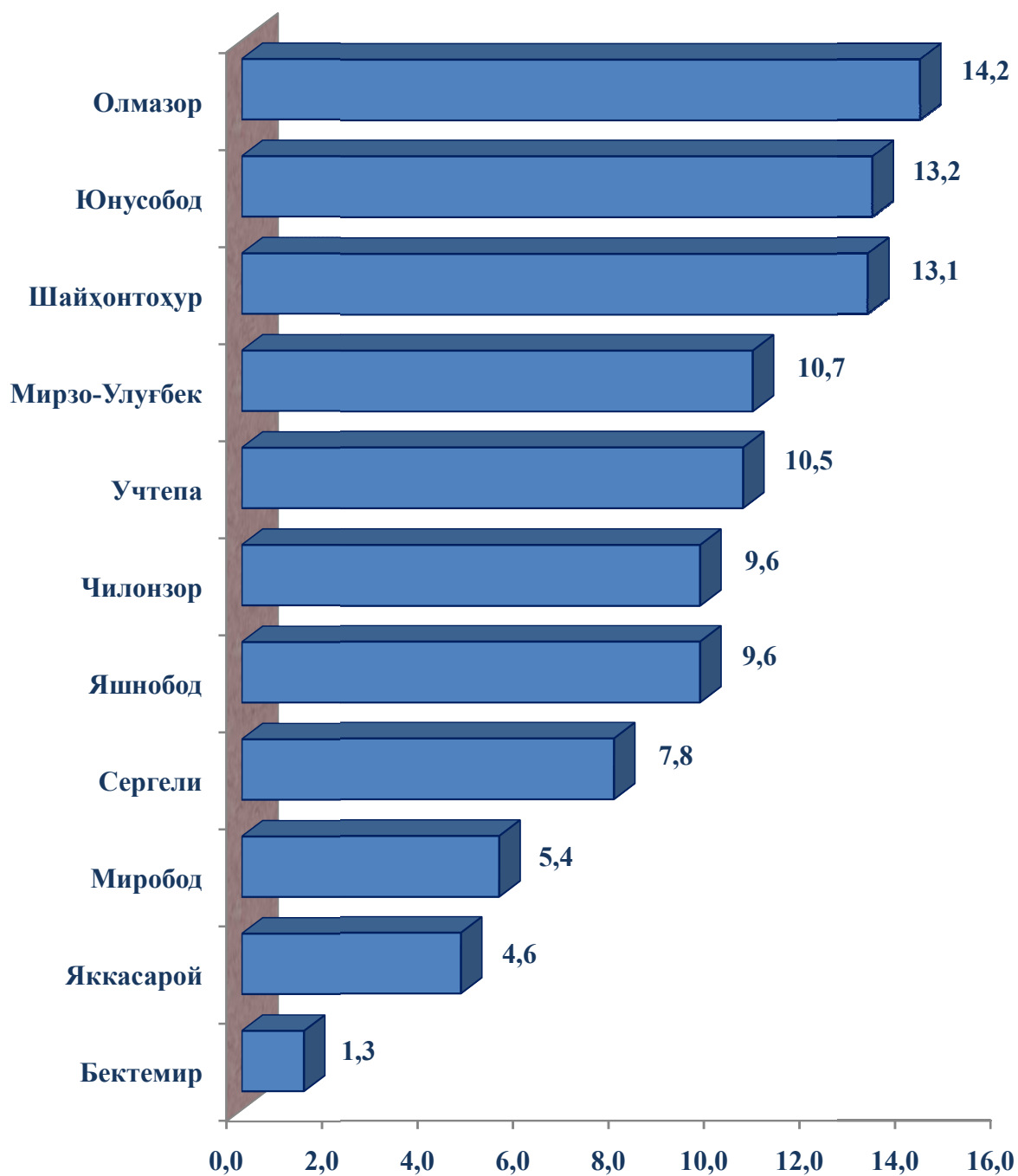
	Доимий аҳоли сони, минг киши			Доимий аҳоли сонининг ўсиш суръати, %		
	жаами	шу жумладан:		жаами	шу жумладан:	
		шаҳар	қишлоқ		шаҳар	қишлоқ
<b>Тошкент шаҳри</b>	<b>2622,7</b>	<b>2622,7</b>	-	<b>102,0</b>	<b>102,0</b>	-
<i>туманлар:</i>						
Бектемир	35,1	35,1	-	100,9	100,9	-
Мирзо Улуғбек	279,5	279,5	-	101,5	101,5	-
Миробод	140,5	140,5	-	101,8	101,8	-
Олмазор	371,3	371,3	-	101,6	101,6	-
Сергели	205,7	205,7	-	105,1	105,1	-
Учтепа	274,6	274,6	-	100,8	100,8	-
Чилонзор	252,9	252,9	-	101,9	101,9	-
Шайхонтохур	344,5	344,5	-	101,1	101,1	-
Юнусобод	347,4	347,4	-	102,1	102,1	-
Яккасарой	119,9	119,9	-	100,8	100,8	-
Яшнобод	251,3	251,3	-	103,9	103,9	-

Тошкент шаҳри туманлари кесимида 2020 йил 1 июль ҳолатига энг кўп аҳоли сони Олмазор туманида 371,3 минг кишини (Тошкент шаҳри аҳоли сонидagi улуши (14,2%),

Юнусобод туманида 347,7 минг кишини (13,2%), Шайхонтохур туманида 344,5 минг кишини (13,1 %), Мирзо Улуғбек туманида 279,5 минг кишини (10,7 %) ташкил этди.

### Туманлар кесимида доимий аҳоли сонининг тақсимланиши

(1 июль ҳолатига Тошкент шаҳри жами аҳолисига нисбатан, фоизда)

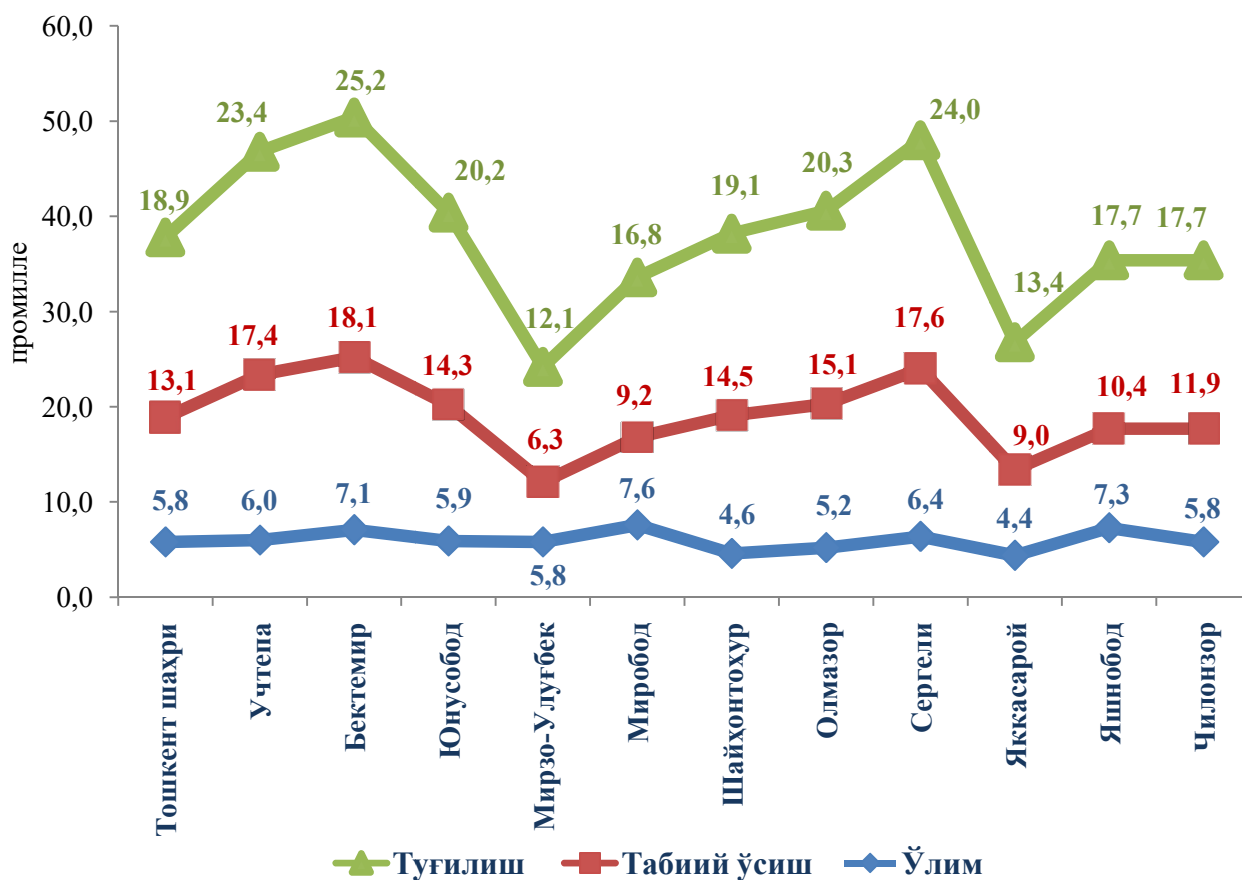


**Тошкент шаҳрида аҳолининг табиий ҳаракати  
кўрсаткичлари ва коэффициентлари  
(январь-июнь)**

Кўрсаткичлар	Киши		1000 аҳолига нисбатан	
	2019 йил	2020 йил	2019 йил	2020 йил
Туғилганлар	22618	24433	18,6	18,9
Ўлганлар	7734	7522	6,2	5,8
шу жумладан: 1 ёшгача ўлган болалар	267	326	11,5	12,9
Никох (бирлик)	8190	5840	6,5	4,5
Ажрим (бирлик)	2223	1692	1,8	1,3

**Туғилиш.** 2020 йил январь-июнь ойларида 22,6 мингта бола туғилганлиги қайд этилган бўлиб, 2019 йилнинг мос даврига (24,4 минг бола) нисбатан 1,8 минг болага кўпайди, туғилиш коэффициенти 18,9 промиллени ташкил этди.

**Аҳолининг табиий ҳаракати коэффициентлари  
( январь-июнь, 1000 аҳолига, промилле)**



Туғилиш коэффициентининг сезиларли даражада ўсиши Сергели (21,1 промилледан 24,0 промиллега), Юнусобод (18,7 промилледан 20,2 промиллега), Миробод

(15,6 промилледан 16,8 промиллега), Яккасарой (12,2 промилледан 13,4 промиллега), Учтепа (22,3 промилледан 23,4 промиллега), Яшнобод (17,4 промилледан 17,7 промиллега) туманларида қайд этилди.

Шу билан бирга, туғилиш коэффициентининг юкори даражаси Бектемир (25,2 промилле) ва Сергели (24,0 промилле) туманларида кузатилди.

**Ўлим.** 2020 йил январь-июнь ойларида ўлганлар сони 7,5 минг кишини ташкил этиб, 2019 йил январь-июнь ойларига нисбатан (7,7 минг киши) 0,2 минг кишига кам, мос равишда ўлим коэффициенти 5,8 промиллени ташкил этди (2019 йил январь-июнда 6,4 промилле бўлган).

Ўлим коэффициенти Чилонзор(6,2 дан 5,8 промиллега), Учтепа (6,3 дан 6,0 промиллега), Бектемир (7,5 дан 7,1 промиллега), Сергели (6,9 дан 6,4 промиллега), Миробод (7,0 дан 7,6 промиллега) ва Яшнобод (7,6 дан 7,3 промиллега) туманларида кузатилди.

Ўлим коэффициентининг паст даражаси Яккасарой (4,4 промилле), Шайхонтохур (4,6 промилле) туманларида қайд этилди.

Рўйхатга олинган жами ўлганларнинг 59,8 % қон айланиш тизими касалликларидан, 14,6 % ўсимталардан, 3,7 % бахтсиз ходиса, захарланиш ва жароҳатланишлардан, 5,1 % овқат ҳазм қилиш аъзолари касалликларидан, 5,8 % нафас олиш аъзолари касалликларидан, 2,8 % юқумли ва паразитар касалликлардан ҳамда 8,2 % бошқа касалликлардан вафот этган.

#### **2020 йилнинг январь-июнда ўлганларнинг асосий ўлим сабаби бўйича тақсимланиши (жами вафот этганларга нисбатан фоизда)**



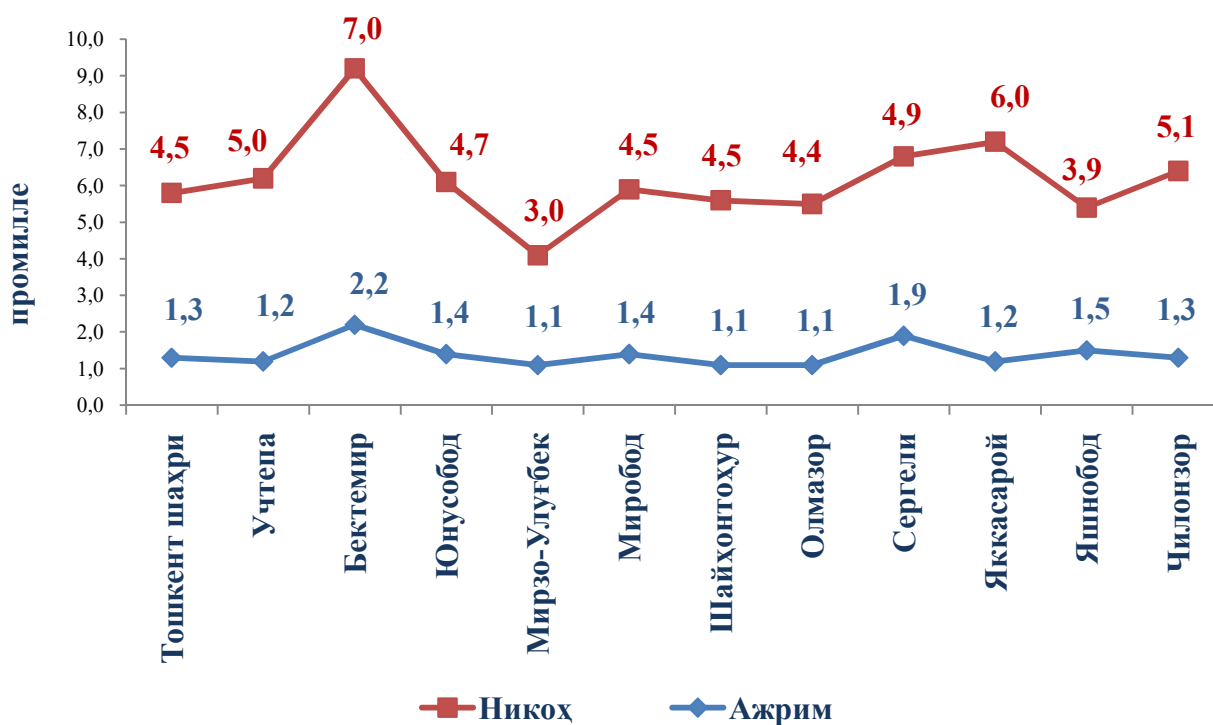
Дастлабки маълумотларга кўра, 2020 йил январь-июнь ойларида 1 ёшгача болалар ўлими 0,3 минг нафарни ташкил этиб, гўдаклар ўлими коэффициенти 12,9 промиллени (2019 йил январь-июнда – 11,5 промилле бўлган) ташкил этди.

Рўйхатга олинган 1 ёшгача жами ўлган болаларнинг 52,1 % перинатал даврда юзага келадиган ҳолатлардан, 21,2 % нафас олиш аъзолари касалликларидан, 11,0 % туғма аномалиялардан, 6,1% юқумли ва паразитар касалликлардан, 9,5 % бошқа касалликлардан вафот этган.

**Никоҳ ва ажримлар.** 2020 йилнинг январь-июнь ойларида ФХДЁ органлари томонидан 5,8 мингта никоҳ ва 1,7 мингта никоҳдан ажралишлар қайд этилган бўлиб, 1000 аҳолига нисбатан никоҳ тузиш коэффиценти 4,5 промиллени (2019 йил январь-июнда 6,5 промилле бўлган) ва никоҳдан ажралиш коэффиценти 1,3 промиллени (2019 йил январь-июнда 1,8 промилле бўлган) ташкил этди.

### Никоҳ тузиш ва никоҳдан ажралишлар коэффицентлари

(2020 йил январь-июнь, 1000 аҳолига, промилле)



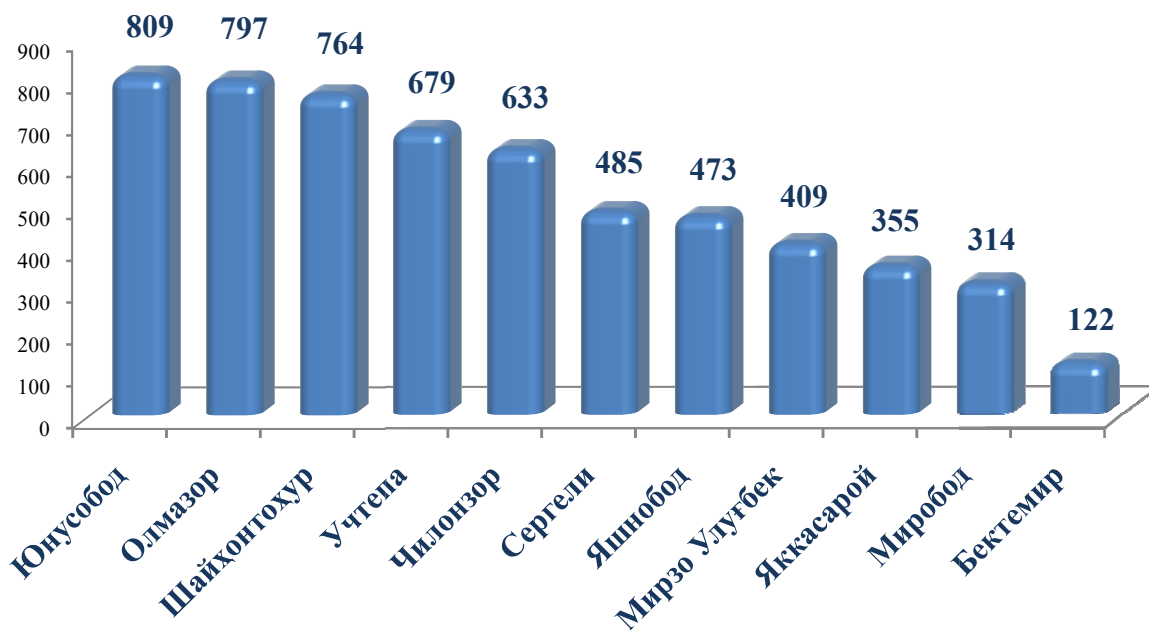
Никоҳ тузиш коэффицентининг сезиларли даражада ўсиши Миробод (7,7 дан 4,9 промиллега) туманида кузатилди.

**Никоҳ ва ажримлар сони**  
(январь-июнь)

*(бирликда)*

	<i>Никоҳлар</i>		<i>Ажримлар</i>	
	<i>2019 йил</i>	<i>2020 йил</i>	<i>2019 йил</i>	<i>2020 йил</i>
<b>Тошкент шаҳар</b>	<b>8190</b>	<b>5840</b>	<b>2223</b>	<b>1692</b>
<i>туманлар:</i>				
Бектемир	151	122	44	39
Мирзо Улуғбек	767	409	266	157
Миробод	431	314	147	97
Олмазор	1108	797	256	206
Сергели	736	485	205	185
Учтепа	964	679	242	163
Чилонзор	810	633	236	167
Шайхонтоҳур	1046	764	224	190
Юнусобод	1108	809	277	235
Яккасарой	296	355	91	74
Яшнобод	773	473	235	179

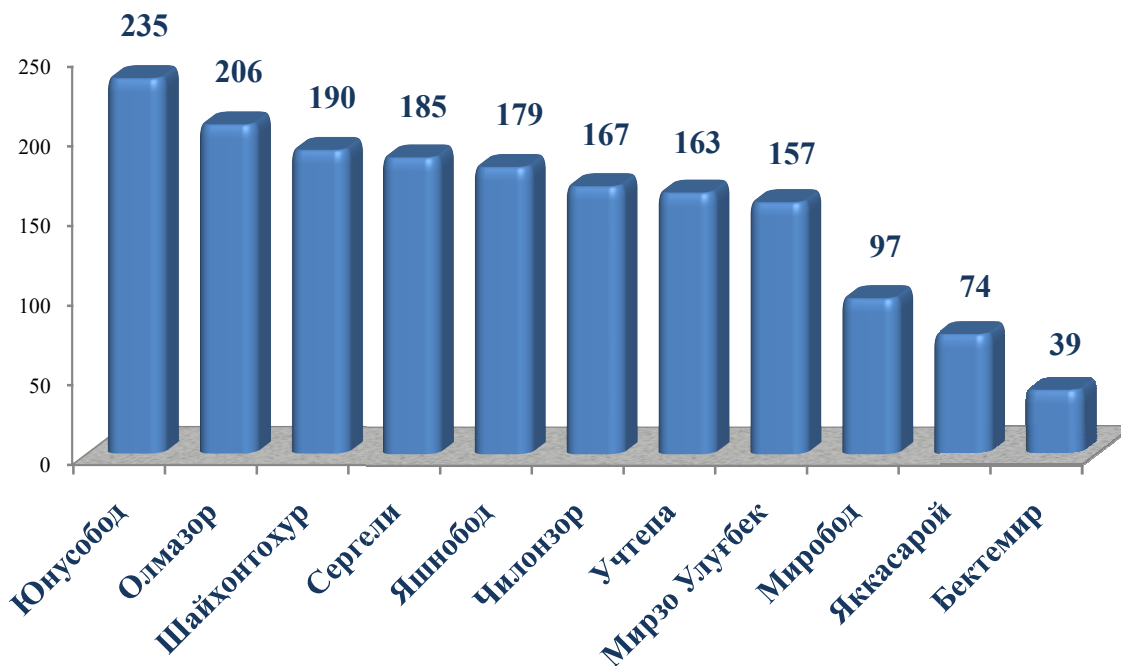
**Туманлар кесимида 2020 йилнинг январь-июнь ойларида  
никоҳлар сони бўйича тақсимланиши, бирликда**



**Никоҳ.** Дастлабки маълумотларга кўра, туманлар бўйича энг юқори никоҳ тузиш даражаси 809 та Юнусобод, 797 та Олмазор ва 764 та Шайхонтохур туманларига тўғри келади.

Туманлар бўйича энг кам никоҳ тузиш даражаси 122 та Бектемир, 314 та Миробод ва 355 та Яккасарой туманларига тўғри келади.

**Туманлар кесимида 2020 йилнинг январь-июнь ойларида никоҳдан  
ажралишлар сони бўйича тақсимланиши, бирликда**



**Ажрим.** Дастлабки маълумотларга кўра, туманлар бўйича энг юқори никоҳдан ажралишлар даражаси 235 та Юнусобод, 206 та Олмазор ва 190 та Шайхонтохур туманларига тўғри келади.

Туманлар бўйича энг кам никоҳдан ажралишлар даражаси 39 та Бектемир, 74 та Яккасарой ва 97 та Миробод туманларига тўғри келади.

**Аҳоли миграцияси**  
(январь-июнь)

(киши)

	<i>Келиш</i>		<i>Кетиш</i>		<i>Миграция сальдоси</i>	
	<i>2019 й.</i>	<i>2020 й.</i>	<i>2019 й.</i>	<i>2020 й.</i>	<i>2019 й.</i>	<i>2020 й.</i>
<b>Тошкент шаҳар</b>	<b>16490</b>	<b>36140</b>	<b>3742</b>	<b>2050</b>	<b>12748</b>	<b>34090</b>
<i>туманлар:</i>						
Бектемир	311	191	99	54	212	137
Мирзо Улуғбек	2175	4357	603	311	1572	4046
Миробод	1096	2601	245	126	851	2475
Олмазор	1806	4302	413	226	1393	4076
Сергели	2029	4133	340	194	1689	3939
Учтепа	955	991	348	239	607	752
Чилонзор	2219	4468	428	233	1791	4235
Шайхонтохур	835	1816	251	158	584	1658
Юнусобод	1258	3268	417	211	841	3057
Яккасарой	468	999	121	95	347	904
Яшнобод	3338	9014	477	203	2861	8811

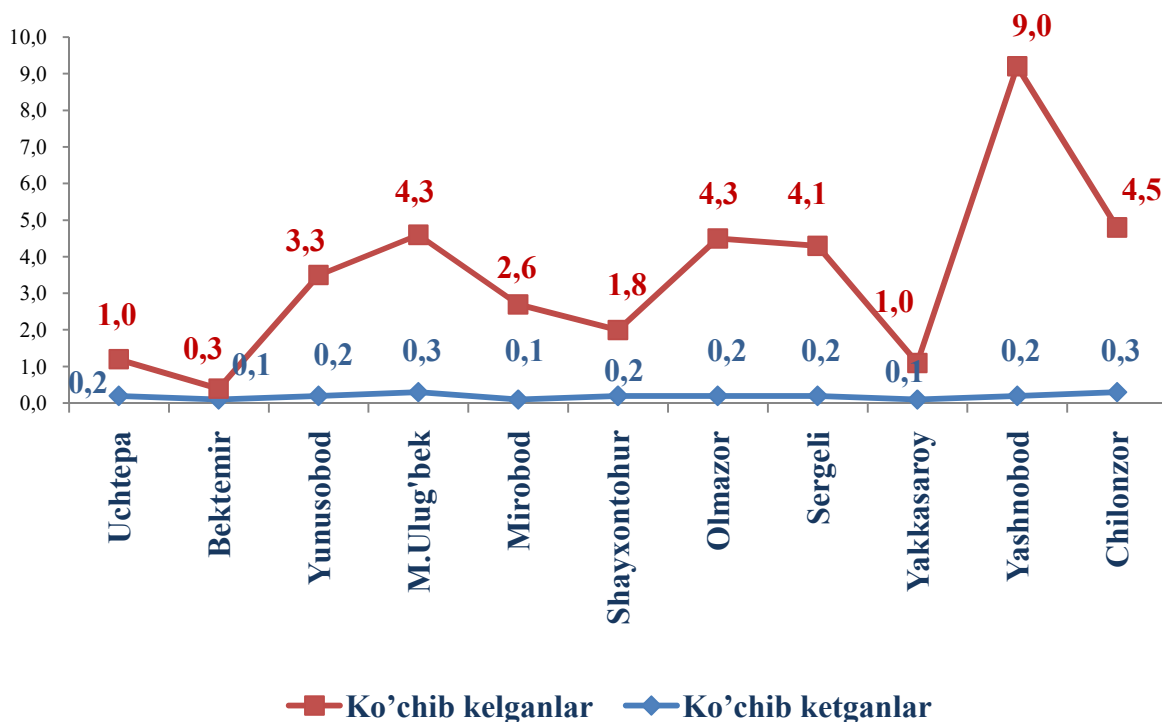


**Миграция.** Дастлабки маълумотларга кўра, 2020 йилнинг январь-июнь ойларида шаҳар бўйича кўчиб келганлар сони 36,1 минг кишини, кўчиб кетганлар сони эса 2,1 минг кишини ташкил этди.

Шунга мувофиқ, миграция сальдоси плюс 34,1 минг кишини ташкил этиб, 2019 йилнинг мос даврида 12,7 минг кишини ташкил этган.

Миграция сальдосининг юқори даражаси Яшнобод (плюс 8,8), Олмазор (плюс 4,1) Мирзо Улуғбек (плюс 4,0), Сергели (плюс 3,9), ва Чилонзор (плюс 4,2) туманларида қайд этилди.

**Аҳолининг табиий ва механик ҳаракатлари тўғрисида маълумот**  
(2020 йил январь-июнь, 1000 аҳолига, промилле)



Маъмурий-ҳудудий бўлинмалар  
(2020 йил 1 июль ҳолатига)

	Маҳаллалар сони	
	Жами	шаҳарчалар
<b>Тошкент шаҳри</b>	<b>514</b>	<b>1</b>
<i>туманлар:</i>		
Бектемир	12	-
Мирзо Улуғбек	54	1
Миробод	39	-
Олмазор	58	-
Сергели	47	-
Учтепа	60	-
Чилонзор	51	-
Шайхонтохур	51	-
Юнусобод	63	-
Яккасарой	21	-
Яшнобод	58	-

## ХП. ЎРТАЧА ОЙЛИК НОМИНАЛ ҲИСОБЛАНГАН ИШ ҲАҚИ

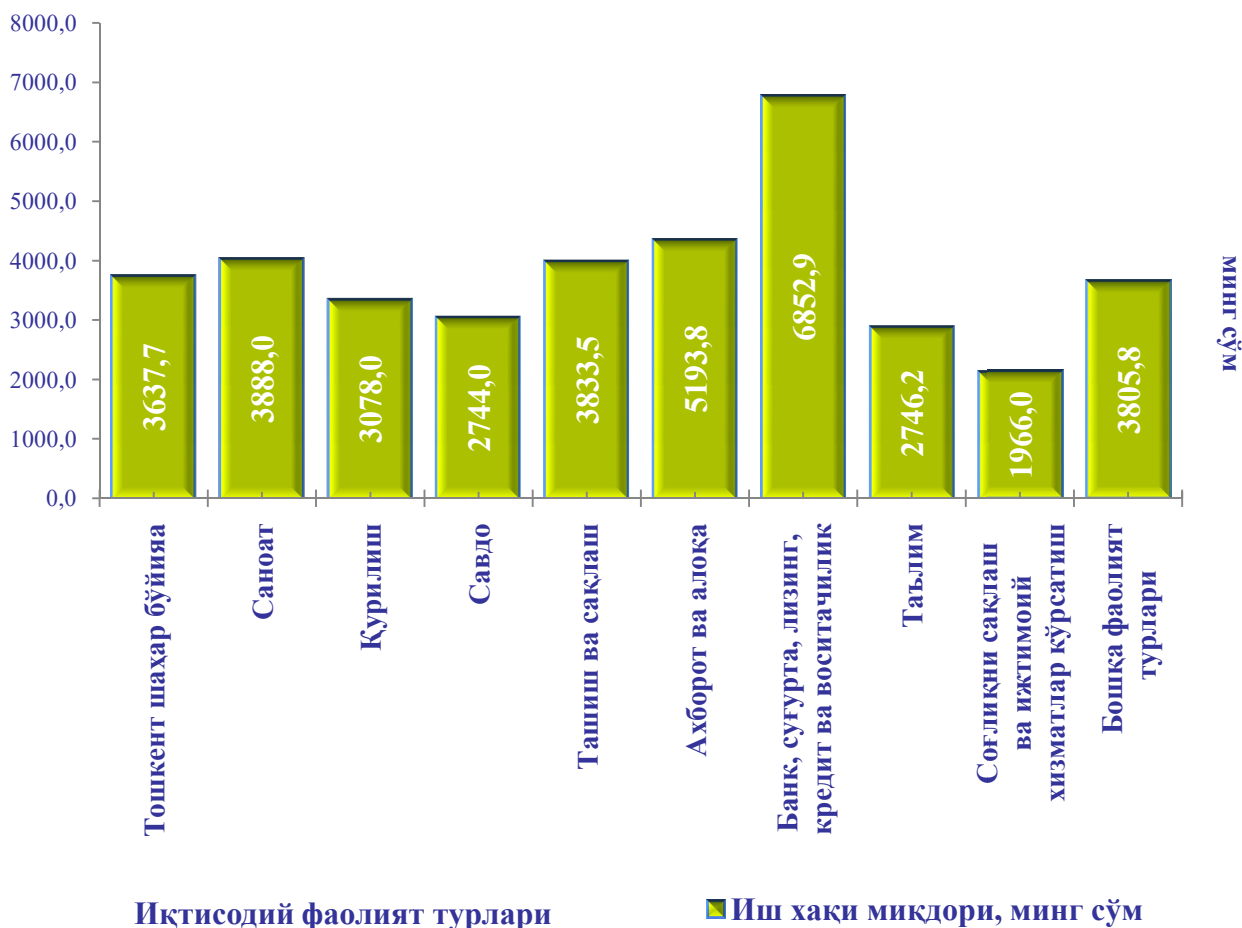
Тошкент шаҳри бўйича ўртача ойлик номинал ҳисобланган иш ҳақи  
(қишлоқ хўжалиги корхоналари ҳамда  
кичик тадбиркорликсиз, қайта ҳисобланган, минг сўм)

	2019 йил январь- июнь	2020 йил январь- июнь	Ўсиш суръати, % да
<b>Тошкент шаҳар</b>	<b>2970,1</b>	<b>3637,7</b>	<b>122,5</b>
<i>туманлар:</i>			
Бектемир	2628,7	3086,8	117,4
Мирзо Улуғбек	2576,0	3508,5	136,2
Миробод	3128,0	4364,9	139,5
Олмазор	2209,0	2896,8	131,1
Сергели	2972,4	2937,0	98,8
Учтепа	1792,3	2277,9	127,1
Чилонзор	2299,7	3162,9	137,5
Шайхотохур	3213,4	4054,1	126,2
Юнусобод	3155,6	4053,3	128,4
Яккасарой	2880,6	3921,1	136,1
Яшнобод	2484,7	3709,7	149,3

**Иқтисодий фаолият турлари бўйича ўртача ойлик  
номинал ҳисобланган иш ҳақи**  
(2020 йил январь-июнь ойларида қишлоқ хўжалиги корхоналари ҳамда  
кичик тадбиркорликсиз, қайта ҳисобланган, минг сўм)

	январь- июнь	Тошкент шаҳридаги ўртача ойлик иш ҳақига нисбатан, % да
<b>Тошкент шаҳар</b>	<b>3637,7</b>	<b>100,0</b>
<i>шу жумладан:</i>		
Саноат	3888,0	106,9
Қурилиш	3078,0	84,6
Савдо	2744,0	75,4
Ташиш ва сақлаш	3833,5	105,4
Ахборот ва алоқа	5193,8	142,8
Молиявий ва суғурта фаолияти	6852,9	188,4
Таълим	2746,2	75,5
Соғлиқни сақлаш ва ижтимоий хизматлар кўрсатиш	1966,0	54,0
Бошқа фаолият турлари	3805,8	104,6

Иқтисодий фаолият турлари бўйича ўртача ойлик иш ҳақининг энг юкори даражаси Молиявий ва суғурта фаолиятида – 6852,9 минг сўм (Тошкент шаҳридаги ўртача ойлик иш ҳақидан 88,4 % га кўп), Ахборот ва алоқа ва алоқа – 5193,8 минг сўм (42,8 % га), саноатда 3888,0 минг сўм (6,9 % га) ва ташиш ва сақлашда 3833,5 минг сўм (5,4 % га) кузатилди.



Иқтисодий фаолият турлари бўйича ўртача ойлик иш ҳақининг энг паст даражаси савдода 2744,0 минг сўм, таълимда 2746,2 минг сўм, соғлиқни сақлаш ва ижтимоий хизматлар кўрсатишда 1966,0 минг сўм кузатилди.